

エコ タイムズ Eco times

～熊本県環境センターだより～

91号

2020年度



～今こそ、環境について考えよう！～

先日、新型コロナウイルス感染症予防のため、多くの人が様々な活動を自粛した結果、大気汚染や水質汚濁が改善したというニュースを見ました。このことから、私たち人間が地球環境に及ぼす影響力の大きさを痛感したところです。しかし、このまま自粛生活を続けることはできませんが、私たちのちょっとした環境への配慮が、地球環境改善につながると思います。熊本県環境センターでは、環境学習の拠点として、様々な情報を提供できるように、日々努力してまいります。たくさんの方のご来館をお待ちしております。

目 次

P 1 今こそ、環境について考えよう（表紙）
P 2 こどもエコクラブへの参加呼びかけ
P 3～8 県からの情報
（環境政策課、義務教育課、森林保全課、
循環社会推進課、下水環境課）

P 9 環境センターイベント情報
P 10 エコマンガ
P 11 環境センター出前講座紹介
P 12 情報プラザ紹介、新刊紹介

こどもエコクラブって何？



こどもエコクラブとは、幼児（3歳）から高校生までなら誰でも参加できる環境保全活動のためのクラブです。子どもたちの環境保全活動や環境学習を支援することにより、子どもたちが人と環境の関わりについて幅広い理解を深め、自然を大切に思う心や、環境問題解決に自ら考え行動する力を育成し、地域の環境保全活動の環を広げることを目的としています。

が人と環境の関わりについて幅広い理解を深め、自然を大切に思う心や、環境問題解決に自ら考え行動する力を育成し、地域の環境保全活動の環を広げることを目的としています。

- ・ 本県の加入状況：17クラブ、メンバー数は約860人（令和2年3月末時点）
- ・ 昨年度、こどもエコクラブ「全国エコ活コンクール」壁新聞部門にて、広西地球環境クラブ（広西小学校環境委員会）が文部科学大臣賞を受賞



「熊本大地の底力」 広西地球環境クラブ



どうやって登録するの？

- 一緒に活動する仲間（3歳～18歳）と、活動を支える大人（20歳以上）を集めてクラブをつくり、登録します。
- 登録は、「こどもエコクラブ」Webページ（<http://www.j-ecoclub.jp>）の新規登録から登録するか、登録用紙をダウンロードして全国事務局もしくは、こどもエコクラブ地域事務局（熊本県環境センター）にメール・FAX・郵送で送ります。

どんな活動をするの？

◆エコロジカルあくしょん いろいろなエコ活動をやってみよう

環境に関する活動ならなんでもOK！身近なところからはじめてみます。ひとつの活動にじっくり取り組んでもいいし、いろいろな活動を少しずつやってみるのでもよいでしょう。皆さんがすすんでいるまちならではのエコ活動を探してみましょ。

自然の中で「自然観察会」 まちの中で「リサイクル活動」 家やお店で「リサイクル工作」 みんなの前で「発表会」 などなど

- ◆活動したらみんなに報告しよう みんなからのいいねや専門の先生からのアドバイスなどがもらえます
イベントの参加報告や環境プログラムへの取り組みなど、クラブの活動の様子を報告します。報告は、「こどもエコクラブ」Webページに投稿したり、壁新聞をつくって全国のみんなに報告したりすることができます。

みなさんのご登録をお待ちしております

水銀フリーに係る出前講座を開催します！

熊本県では、水銀を使用しない社会、いわゆる「水銀フリー社会」の実現を目指して様々な取組を行っています。

その取組の一環として、子どもたちが小学生の頃に「水俣に学ぶ肥後っ子教室」で学んだ水俣病の知識に加え、水銀フリーに関する取組を学ぶことで、水銀に関する理解を深め、水銀フリーに向けて実践できる人材の育成を図ることを目的として、出前講座を実施します。

※「水銀フリー」とは、水銀が含まれる製品を使わないようにし、また、使用済みの製品を適正に廃棄することにより、最終的に水銀が使われなくなる状態を言います。

対 象

県内の中学校・高等学校等

実施時期

令和2年（2020）10月～令和3年（2021）年3月

講座内容

- 水銀の特性 ○世界の水銀問題
- 世界のごみ事情 ○環境情報
- 水銀フリー社会の実現に向けた熊本県の取組 など

講 師

- 国連環境計画（UNEP）の職員
- 熊本県の職員

申 込 先

熊本県環境生活部環境政策課政策班 担当：中村
TEL：096-333-2263
E-Mail：nakamura-s-dr@pref.kumamoto.lg.jp



<出前講座の風景（教室）>



<出前講座の風景（体育館）>

《身近にできる水銀フリーの取組み》

①水銀が使われている製品のことを知り、正しく利用する

身の回りにどのような水銀使用製品があるかを知り、水銀が漏れださないよう決められた用途を守って、正しく利用しましょう。



②水銀が含まれている製品の量を減らす

使用できるものを直ちに処分する必要はありませんが、買い替える機会などに、水銀が含まれていない代替製品への切り替えを考えてみてください。



③水銀が含まれている製品を正しく廃棄する

水銀が使われている製品を廃棄する時は、水銀が漏れ出さないよう、適正に処分する必要があります。定められたルールに従って廃棄してください。




環境教育の推進に向けて

学校版環境ISOの取組



平成19年度から県内すべての公立小中学校及び義務教育学校で学校版環境ISOの取組を行っています。数値目標を掲げた活動や家庭・地域と連携した活動など「環境立県くまもと」の実現を図る取組を展開し、環境教育の推進を図っています。

平成28年度から令和元年度までの「学校版環境ISOの取組」について、取組の好事例を熊本県教育委員会ホームページに掲載しています。今回は、好事例の中から、八代市立八千把小学校の取組の一部を紹介します。詳しくは [熊本県 学校版環境ISO](#) をご検索ください。

目指そう！ 環境にやさしい やちわっ子




1 宣言

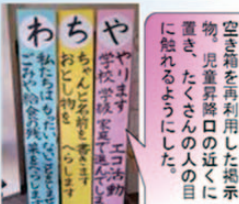



八千把小学校環境ISO

「や」…やります、エコ活動、学校、学級、家庭で進んでいます。
 「ち」…ちゃんと名前を書きます。落とし物を減らします。
 「わ」…私たちは、「もったいない」ことをしません。
 ごみや給食の残菜を減らします。



全校集会でのエコ宣言。八千把小のキャラクター「やっち」「ちっち」「わっち」も登場し、一緒に自分たちができるエコ活動について考える機会となった。



空き箱を再利用した掲示物。児童昇降口の近くに置き、たくさんの方の目に触れるようにした。

環境美化委員会
「やちわっこ集会」での発表



2 行動

1・2年生 花や生き物の世話。自然の絵や川の絵を描く。

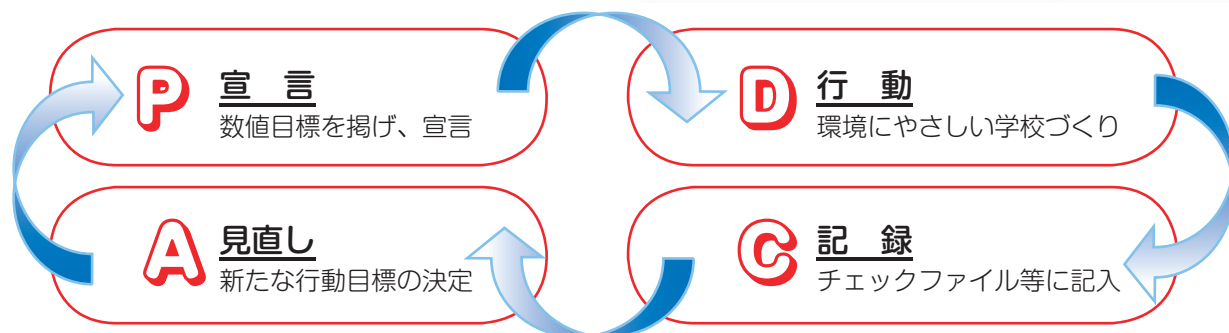


全校集会の場で、「食品ロス」の問題を取り上げた。食べ物を無駄にしていること「もったいない」を、低学年にも分かるように、紙で作ったおにぎりを放り投げた。また、給食センターの先生へのインタビューを発表することで、給食を作る人の思いを全校児童に伝えた。



給食センターの先生へ残菜についてインタビュー

学 ぶ



4 見直し

- ・低学年では、植物栽培や生き物の採取・飼育、中学年からは、総合的な学習など計画的な取組が見られた。
- ・意識調査や振り返りから、児童保護者共に環境配慮等エコ意識の高まりが見られた。
- ・落とし物を展示する際、昨年度は長机が2つだったが、今年度は長机が1つになり落とし物が全体的に減った。
- ・給食の残菜は、少しずつではあるが減ってきている。しかし、メニューによって残菜の量が大きく違っており、食育との連携をとる必要がある。

3 記録

回収した燃えるゴミ袋の数

	5月	6月	7月	9月	10月	11月	12月	計
平成30年	24	18	16	10	32	22	34	156
令和元年度	14	13	21	12	25	17	30	132

給食1日平均残食量 (kg)

	4月	5月	6月	7月	8・9	10月	11月	12月	1月
	2.8	5.4	5.8	6.3	6.6	5.6	5.0	4.2	3.6

県民の未来につなぐ森づくり事業

熊本県では、県民の方々が森づくり活動に参加し、社会全体で森林を支えていく**県民参加の森づくり**の取組を支援しています。

支援対象活動内容

- 1 団体等による森づくり
植栽や間伐などの直接的な森林整備活動
- 2 県民応募型活動支援
森林観察教室や炭作り、間伐材利用施設作製などの森づくりに繋がる間接的活動
- 3 学びの森活動支援
小中学生等による学校林等を活用した体験活動等
- 4 森林公園の有効活用
県が指定する森林公園をボランティア団体等が整備・修繕し、体験教室等を開催する活動

補助事業者等

市町村、NPO法人、農林水産業者の組織する団体、学校教育法第1条に定める学校、PTA等

補助率

10/10以内(上限額の設定あり)

お問い合わせ先

熊本県農林水産部森林局
森林保全課みどり保全班

TEL:096-333-2450

FAX:096-385-6247

県ホームページURL: https://www.pref.kumamoto.jp/kiji_33120.html

海洋プラスチックごみ『ゼロ』を目指して

熊本県の海洋プラスチックごみ対策について

プラスチックは、安価に生産でき、しかも手軽で耐久性に富んでいるため、私たちの生活のあらゆる場面で利用されています。しかし、プラスチックは、手軽に使える分、簡単に捨てられ、環境中に流出してしまうことも少なくありません。

流出したプラスチックは、側溝、水路、河川などを經由し、海へと流れ込んでしまいます。既に世界の海のプラスチックごみは、合計で1億5,000万トンとも言われ、さらに年間800万トン（重さにして、天草エアラインみぞか号（18t）の約44万機相当分）が、新たに流入しているという推計も発表されています。

一度放出されたプラスチックごみは容易には分解されず、長い間、自然環境中に残り続け、漁業への被害や船舶航行の障害など様々な悪影響を及ぼしています。さらに、これらのプラスチックごみの多くは、例えば海岸で紫外線や波の影響で劣化と破砕をくり返しながら、マイクロプラスチックと呼ばれる微細片となり、生態系への影響など、海洋環境に深刻な影響を及ぼすことが懸念されています。

県では、海洋プラスチックごみ「ゼロ」を目指し、次世代に課題を残さない、そして持続可能な新たな対策として、「くまもと海洋プラスチックごみ『ゼロ』推進会議」（会長：熊本県環境センター篠原亮太館長）を令和元年（2019年）12月に設置しました。

推進会議では、国、県、市町村、リサイクル事業者だけでなく、商工・農業・水産・消費者団体など、関係する団体からもプラスチックごみ削減に向けたそれぞれの立場の意見を集め、関係者が協力し「回収」、「排出抑制」、「リサイクル」に一体的に取り組む「熊本モデル」を整理し、次のとおり提案がとりまとめられました。

- ① 「回収」については、海洋へのプラスチックごみ流出の大きな要因となる出水期を前にした陸域での一斉清掃や、操業時に漁網にかかったプラスチックごみを市町村が処分することによる効率的な海洋ごみの回収等
 - ② 「排出抑制」については、漁業や農業団体等による漁具や資材の流出や飛散防止のための取組等
 - ③ 「リサイクル」については、資源ごみとしてのプラスチックごみの回収促進とリサイクル施設の立地促進等
- また、この提言書は、令和2年（2020年）2月28日に蒲島知事へ提出されました。



「くまもと海洋プラスチックごみ『ゼロ』推進会議」の様子

環境省によるモデル事業等の選定

本県で主催した「くまもと海洋プラスチックごみ『ゼロ』推進会議」の提言を踏まえ、二つの事業が環境省のモデル事業等に選ばれました。

まず一つ目は、「漁業者の協力による回収実証事業」です。

これは、効率的な海洋ごみの回収方法として、「うたせ船」の底引き網で引き揚げられた「海洋ごみ」を佐敷港に持ち帰り、漁業者に代わって芦北町が処分する取組で、令和2年（2020年）5月19日に選定されました。

環境省は熊本を含めた7地域での実証事業により、漁業者と行政の協力体制の構築、効率的な回収、効果の検証等について、調査・分析を行い、将来の他地域での活用を目指します。

次に二つ目は、「海洋ごみ削減のための自治体による発生抑制対策等モデル事業」です。

これは、「熊本モデル」が評価され、令和2年（2020年）5月29日に選定されました。

環境省は熊本を含めた5地域における海洋ごみ対策について、対策の実施方法・特徴・課題など効果検証のうえ、ガイドラインを策定します。

本県は、農業・漁業団体等と連携したプラスチック資材の流出及び飛散防止のための取組や商工団体等と連携したポイ捨て防止の啓発等に取り組んでいきます。

みんなで取り組む海洋プラスチックごみ対策

さて、令和2年（2020年）7月1日より、全国でレジ袋の有料化が始まりました。

プラスチック製買物袋（いわゆるレジ袋）は、日々の暮らしの中で身近な存在です。

レジ袋有料化を通じて、「環境のためにできることはなんだろう」と考えるきっかけになるのではないのでしょうか。マイバックを持ち歩く習慣が生まれるなど、環境のために一人ひとりのライフスタイルを見直すきっかけとなることを期待しています。

これを機に、ライフスタイルを見直し、海洋プラスチックごみ削減を意識した行動を心掛けていきましょう。

○ポイ捨ては止めましょう！



○マイバックを持ち歩く習慣をつけましょう！



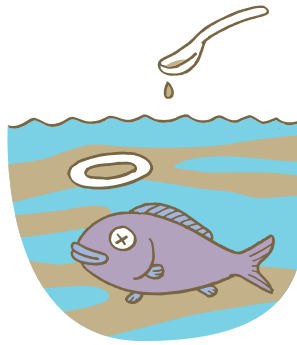
○台風や梅雨前は家の周りを片付けましょう！



水について考えてみよう ~川や海にやさしい暮らし~



天ぷらをした後の油
約大さじ1杯を
あやまって流したら…。
魚が住めるくらい
きれいにするには
どれだけの水が必要？



① よくわからないけど、
 1000リットルくらい
 必要かなあ。

② 思いきって
 1000リットル
 くらい。

③ 6000リットルは
 必要でしょ？



A

答え ③ 6000リットル



のこ
 残した食事も
 水を汚すんだね

これを流すと
 ?

水がこれだけ汚れる
 BOD (g)

魚が住める水質
 (BODが5mg/L以下)にするには
 バスタブ(300L)何杯分?

品名	容量	BOD (g)	必要なバスタブ杯数
天ぷら油 使用済み (20ml)	20ml	30	20杯
マヨネーズ 大さじ1杯 (15ml)	15ml	20	13杯
牛乳 コップ1杯 (200ml)	200ml	16	11杯
ビール コップ1杯 (180ml)	180ml	15	10杯
みそ汁(じゃがいも) お椀1杯 (180ml)	180ml	7	4.7杯
米のとぎ汁 (1回目) (500ml)	500ml	6	4.0杯
シャンプー 1回分 (4.5ml)	4.5ml	1	0.67杯
台所用洗剤 1回分 (4.5ml)	4.5ml	1	0.67杯
コーヒー カップ1杯 (150ml)	150ml	0.9	0.6杯

始めよう、川や海にやさしく生活しよう。
 約大さじ1杯の天ぷらをした後の油
 をあやまって流してしまうと、魚が住
 める水質にするには、バスタブ20杯
 分(6000リットル)の水が必要で
 す。私たちが、台所から毎日なげな
 く流しているものが、大切な川や海を

特に油を排水口に流すのはダメ!!

汚しているのです。
 みんなが少しずつ気をつけるだけで、
 きれいな川や海を守ることができます。

生活排水読本 (環境省) (<https://www.env.go.jp/water/seikatsu/>) を加工して作成

熊本県環境センター 館内イベント紹介

8月

1日(土)

夏の磯のいきもの観察会

磯の生き物の観察を通して、海の環境を学びます。



※22日(土)に予定していましたが「地引き網体験」は中止になりました。



9月

12日(土)

星空観察会

芝生に寝転び天体観測。楽しいお話やデジカメを使った写真撮影のコツも学びます。

19日(土)

干潟どろんご観察会

干潟の仕組みやそこにすむ生き物について学びます。

※「ペットボトルでエコピザ作り」は中止になりました。



10月

18日(日)

UVビーズストラップ & 化石レプリカを作ろう

紫外線が当たると色が変わるUVビーズストラップと化石のレプリカを作ります。



11月

28日(土)

まつぼっくりでクリスマスツリーを作ろう

自然素材を生かしてクリスマスツリーを作ります。



※詳しくは熊本県環境センターHP等をご覧ください。

※新型コロナウイルス感染症予防の観点からイベントを中止する場合があります。

きみにもできる

エコアクション!

一緒に

エコアクション
はじめよう!

たまき 環ちゃん：小学5年生

けい 境くん：小学5年生

その38 グリーンカーテンの上級者になろう!

by ずん



グリーンカーテンにおすすめの植物

花を楽しみたいなら朝顔。食べるのが目的ならきゅうりやミニカボチャ、パッションフルーツもおすすめです。

害虫が心配な方はあまり虫の来ないゴーヤがおすすめ!

グリーンカーテンにおすすめなのはツル科の植物。簡単に作れるもので、有名なものではきゅうりやヘチマ、ゴーヤなどがあります。

おすすめのコンパニオンプランツ

ネギ、ニラ
ネギやニラが出す臭いは、キュウリがかかるつる割病の菌や、アブラムシを遠ざけてくれます。

ローズマリー
根の分泌液が土中のセンチュウ類などの害虫を遠ざけ、葉っぱのにおいには防虫効果が期待できます。

パセリ
乾燥に弱いキュウリの根もとに植えることで土の乾燥を防ぐことができます。

様々な植物と相性がよい

グリーンカーテンがあると、窓は約4℃、室内の床は約6℃温度が下がるといわれているの。お部屋も地球も涼しくできちゃうグリーンカーテン。

コンパニオンプランツでいろんな植物の成長を楽しみながらチャレンジしてみよう!

グリーンカーテンにおすすめの植物や植え方を教えていただけませんか?

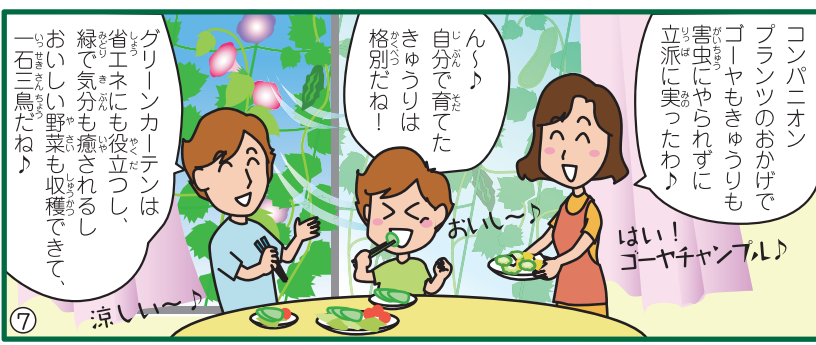
おすすき! おすすめの植物や植え方を教えていただけませんか?

もちろん♪ 組み合わせがおすすめです。

じゃーん

すのう編集後記

ツル科の植物を窓辺で育てることで、室内への目差しを遮ぎって建物への蓄熱を抑え、葉から出る水蒸気でまわりの温度を下げ、涼しい風を室内に呼び込むことができるグリーンカーテン。冷房の使いすぎの抑制にもなるので、手軽におうちでできるエコアクションとして人気ですね。今年にはコンパニオンプランツを上手に取り入れて、グリーンカーテンの上級者になってみませんか?



ぜひ！環境センターへお越しください

地球の未来を体感しよう！！

気候変動による地球温暖化

シミュレーション

11mの巨大スクリーンで、地球環境の将来予測を体感できます。パネルを操作しながら、地球温暖化に関する様々な情報を閲覧することもできます。



地球温暖化体験（ドーム内）



環境にやさしい行動のパネルをタッチして、地球温暖化の進行を防ぎます。

数人で楽しみながら、環境にやさしい行動を学ぶことができます。環境センター人気の展示です。

ご来館の皆様へのお願い

- ・マスク着用をお願いします。
- ・受付にて、ヘルスチェックシートへのご記入と検温へのご協力をお願いします。
- ・手指の消毒やこまめな手洗いにご協力をお願いします。

ご活用ください！環境センター出前講座

①動く環境教室

環境センターの職員がご希望のテーマに応じた環境学習を行います。

【内容】

無料

- ・環境問題についての講義
- ・ものづくりと環境学習
(リ・グラスアート、万華鏡作り、紙すき、UVビーズストラップ作り、化石レプリカ作り、等)
- ・川や海の生きもの観察
- ・ネイチャーゲーム等



②エコロジスト・リーダー派遣

エコロジスト・リーダー養成講座を修了したエコロジスト・リーダーが体験学習や伝統文化の体験の場を提供します。

【内容】

1体験につき
材料代（実費）

- ・体験学習
(里地・里山学習、食育・エコックキング、紙すき体験等)
- ・自然素材を生かしたもの作りや伝統文化の体験
(竹箸づくり、水引リサイクルアート等)



③環境教育指導者派遣

各分野の専門家や大学教授が環境学習を行います。

【内容】

無料

- ・講演会・学習会
(環境保全、自然環境、消費者教育、動植物など各種講演・学習会)
- ・自然観察会
(生きもの・植物・星空観察、大気・水・地質などの環境についての観察や測定など)



予約手順

対象 熊本県内の学校、公民館、PTA、子ども会・自治会、企業、市町村などの各種団体

①電話予約→②申込書提出→③派遣決定書通知→④事前打ち合わせ→⑤環境学習の実施
《県内どこへでも出かけます。まずは、お気軽にお電話ください。》

※原則として、「館内学習」「動く環境教室」は予約希望日の前月20日まで。

※「エコロジスト・リーダー派遣」「環境教育指導者派遣」は予約希望日の4週間前までにご予約ください。

情報プラザ特集・情報プラザ紹介・新刊紹介

ご利用ください！ 環境センター情報プラザ（図書館）

環境センター2階にある「情報プラザ」では、環境問題に関する書籍や映像資料等の閲覧及び貸し出しを行っています。書籍に関しては、幼児から小学生向けの楽しく学べるマンガから、雑誌、専門書、絵本に至るまで、あらゆる年代、あらゆるテーマ（環境関連）に沿った蔵書を約14,000冊そろえています。また、映像資料（DVDやビデオテープ）に関しても、約600本をそろえています。また、インターネットに接続したパソコンを3台設置し、蔵書検索や調べ学習をすることができます。さらに、プラザ内のキッズコーナーでは、靴をぬいで遊んだり、くつろいだりできるスペースがあります。ご希望に応じてDVDの鑑賞もできますので、お気軽にご利用ください。

利用規定について

- ★利用者制限：制限はありません
- ★図書貸出数：1人につき10点以内
（エコロジストリーダーに登録されている方は15点以内）
- ★図書貸出期間：貸出日から15日以内
- ★映像資料貸出数：4点以内（団体のみ貸し出し）
- ★映像資料貸出期間：貸出日から15日以内

その他

- ・ 図書の返却及び映像資料の貸出や返却については、郵送も可能ですが、送料については利用者負担となります。
- ・ 図書の貸出については、「館外利用証」が必要となります。
初めての方は、名前・住所・生年月日など本人確認できるものをご持参ください。



みなさん
ぜひご利用
ください。



情報プラザだより

新しい図書がはまりました

一般書

- ◆脱プラスチックへの挑戦 堅達 京子 / 著
- ◆地球温暖化で雪は減るのか増えるのか問題 川瀬 宏明 / 著
- ◆クライ・ムキのバッグ作りの超基本 クライ・ムキ / 著
- ◆ハツ江おばあちゃんの定番おかず 高木 ハツ江 / 著

児童書

- ◆わたしたち、海でヘンタイするんです。 鈴木 香里武 / 著
- ◆ぼくのきょうりゅうかんさつ日記 長崎 真悟 / 著
- ◆海辺の生きもの大探検！ 川島 一成 / 著
- ◆ブラックホールってすごいやつ 本間 希樹 / 著

あとがき

現在環境センターでは、新型コロナウイルス感染症対策を行いながら開館しています。館内の各階出入口やトイレ等各所に手指消毒液を設置し、入館の際には、マスク着用をお願いし、ヘルスチェックシーートの記入、検温等を実施しています。また、「3密」を避けるために、入館人数調整等を行う場合もあります（詳しくは環境センターHPをご覧ください）。利用者の方々にはご不便をおかけするところがあるかと思いますが、今後も環境センターへお越しいただければと思います。



熊本県環境センター

〒867-0055 熊本県水俣市明神町55-1 TEL.0966-62-2000

FAX0966-62-1212

E-mail: center@kumamoto-eco.jp

■開館時間：午前9時～午後5時（入館は午後4時30分まで）

■休館日：毎週月曜日（月曜日が祝・休日の場合は次の平日）、年末年始

発行者：熊本県
所 属：環境センター
発行年度：2020年度